

KÄYTTÖ- JA HUOLTOKÄSIKIRJA

 **FIMAP**[®]



MR 60B

PAINOS 06-2010

FI

OHJEET
ALKUPERÄISET
Asiakirja 10025019
Ver. AA



Tässä julkaisuussa olevat kuvaukset eivät ole sitovia.

Yritys varaa oikeuden tehdä muutoksia osiin, yksityiskohtiin, lisäosien toimituksiin milloin tahansa, jos se katsoo niiden parantavan tuotetta tai ovat tarpeellisia rakenteellisista tai kaupallisista syistä.

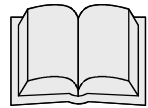
Tässä julkaisuussa olevien tekstien ja piirustusten jäljentäminen, myös osittainen, on lailla kiellettyä.

Yritys varaa oikeuden tehdä teknisiä ja/tai välineisiin liittyviä muutoksia. Kuvat ovat ainoastaan viitteellisiä eivätkä muotoilun tai välineiden suhteen sitovia.

Käsikirjassa käytetyt merkit



i merkillä varustettu avoin kirja symboli:
osoittaa, että tämä asiakirja on ohjekäsikirja



Avoin kirja symboli:
Ilmoittaa käyttäjälle, että käyttökirja on luettava ennen laitteen käyttöä



Varoitusmerkki
Lue huolellisesti kappaleet, jotka on merkitty tällä merkillä, käyttäjän turvallisuuden ja laiteturvallisuuden vuoksi



YHTEENVETO

YHTEENVETO	3
LAITTEEN VASTAANOTTO	5
ESIPUHE	5
TUNNUSLAATTA	5
TEKNINEN KUVAUS	5
LAITTEESSA KÄYTETYT MERKIT	6
KÄSIKIRJASSA KÄYTETYT MERKIT	7
YLEISET TURVASÄÄNNÖT	8
LAITTEEN VALMISTELU	9
1. KÄYTTÖTARKOITUS	9
2. PAKETOIDUN LAITTEEN LIIKUTTELU	9
3. LAITTEEN OTTAMINEN ULOS PAKKAUKSESTA	9
4. AKKUJEN ASETTAMINEN LAITTEESEEN	10
5. AKKUJEN KYTKENTÄ JA AKKULIITIN	10
6. AKKULATURIN LIITÄNTÄ (ainoastaan malli ilman akkulaturia)	11
7. AKKUJEN LATAUS	11
8. AKKUTYYPPI	12
9. HUOLTO JA AKKUJEN HÄVITYS	12
10. AKKUJEN LATAUSTASON MERKKILAITE	13
11. LATTIAN PYYHKIMEN ASENNUS	13
12. LATTIANPYYHKIMEN KALLISTAMINEN	13
13. LATTIANPYYHKIMEN TUEN KORKEUDEN SÄÄTÖ	13
14. KIEKKOHARJOJEN ASENTAMINEN	14
15. KERÄYSSÄILIÖ JA LIUOSSÄILIÖ	14
16. PESUAINELIUOS	15
17. LIUOSSÄILIÖ TYHJÄ -LAITE	15
TYÖSKENTELY	16
TYÖSKENTELYYN VALMISTAUTUMINEN	16
LIIAN TÄYNNÄ -VÄLINE	17
VETO	17
JARRUT	17
AKUSTINEN MERKINANTOLAITE	18
VILKKUVALO (pyynnöstä)	18
TYÖSKENTELYN LOPUKSI	19
PÄIVITTÄINEN HUOLTO	20
KERÄYSSÄILIÖN PUHDISTUS	20
LATTIAN PYYHKIMEN PUHDISTUS	20
SUODATTIMEN JA LIUOSSÄILIÖN PUHDISTUS:	21
KIEKKOMAISTEN HARJOJENA IRROTUS	21
VIIKOTTAINEN HUOLTO	22
IMULETKUN PUHDISTUS	22
LIUOSSÄILIÖN PUHDISTUS	22
KERÄYSSÄILIÖN PUHDISTUS	22
YLIMÄÄRÄINEN HUOLTO	23
LATTIANPYYHKIMEN ETUKUMIN VAIHTO	23
LATTIANPYYHKIMEN TAKAKUMIN VAIHTO	23
ALUSTAN ROISKELÄPPIEN VAIHTO	23
TOIMINNAN OHJAUS	24
HARJOIHIN EI TULE RIITTÄVÄSTI VETTÄ	24
LATTIAN PYYHIIN EI KUIVAA KUNNOLLA	24
LAITE EI PUHDISTA KUNNOLLA	24
LIALLINEN VAAHDON MUODOSTUS	24
IMULAITE EI TOIMI	25
HARJAMOOTTORI EI TOIMI	25
ALUSTAA TAI LATTIANPYYHINTÄ EI OLE MAHDOLLISTA NOSTAA TAI LASKEA	25



LAITE EI KÄYNNISTY	25
SÄHKÖSULAKKEET JA LÄMPÖSUOJUKSET	26
LAITE EI PERUUTA	26
HARJOJEN VALINTA JA KÄYTTÖ	27
EY-VAATIMUSTEMUKAISUUSVAKUUTUS.....	28



Laitteen vastaanotto

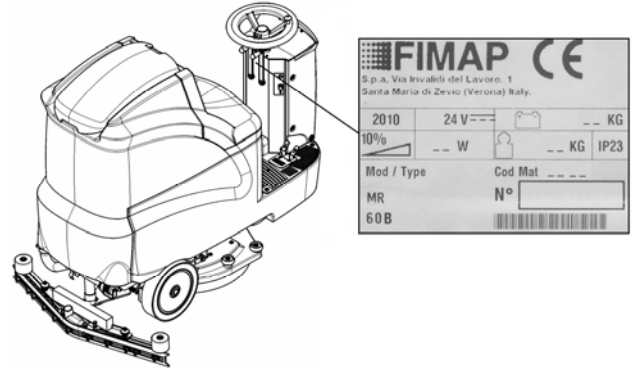
Vastaanottohetkellä on tärkeää tarkistaa, että vastaanottaja on saanut kaikki mukana olevissa asiakirjoissa mainitut osat. Lisäksi tulee tarkastaa, ettei laite ole vaurioitunut kuljetuksen aikana. Jos laite on vaurioitunut, ilmoita tavarantoimittajalle vahingon suuruus ja ota samalla yhteyttä asiakaspalveluumme. Ainoastaan toimimalla tällä tavoin nopeasti, on mahdollista saada puuttuvat osat tai korvauksen vaurioista.

Esipuhe

Tämä on lattioiden märkälakaisukone, joka kahden kiekkomaisen tai sylinterin muotoisen harjan mekaanisen liikkeen avulla, riippuen valitusta versiosta, ja vesi-pesuaineseoksen kemiallisen vaikutuksen avulla kykenee puhdistamaan erilaisia lattiaita ja likoja. Samalla laite kerää etenemisen aikana irrotetun lian ja ylimääräisen pesuaineliuoksen.

Laitetta tulee käyttää ainoastaan tähän tarkoitukseen. Paraskin laite pystyy toimimaan kunnolla ja näyttämään tehokkuutensa ainoastaan, jos sitä käytetään ja huolletaan oikein. Tämän vuoksi pyydämme lukemaan huolellisesti tämän ohjekirjan ja lukemaan sitä uudelleen aina, kun laitteen käytössä ilmenee ongelmia. Tarvittaessa huoltopalvelumme, joka on järjestetty yhteistyössä jälleenmyyjiemme kanssa, antaa neuvoja tai suorittaa korjauksia.

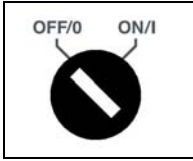
Tunnuslaatta



TEKNINEN KUVAUS	U/M	MR 60B
Työskentelyalueen leveys	mm	610
Lattianpyyhkimen leveys	mm	780
Maksimi työskentelykapasiteetti	m ² /h	3660
Lautasharjat	Nr / Ø mm	1 / 610
Harjojen kierrosnopeus	kierr./min.	170
Harjojen moottori	V / W	24 / 450
Harjoihin kohdistuva paine	kg	30
Vetomoottori	V / W	24 / 400
Vetopyörä	Ømm	220
Etenemisnopeus	km/h	0-6
Ylitettävissä oleva kallistus täydessä lastissa	%	10
Imun moottori	V / W	24 / 310
Imulaitteen imu	mbar	160
Joustavat takapyörät	Ømm	300x70
Liuossäiliö	l	110
Keräyssäiliö	l	125
Kääntöhalkaisija	mm	1910
Laitteen pituus	mm	1495
Laitteen korkeus	mm	1320
Laitteen leveys (ilman lattiapyyhintä)	mm	680
Akkutila (l x l x h)	mm	384x520x340
Nimellisjännite akut	V	24
Akkujen paino (Max)	kg	136
Laitteen paino (tyhjänä ja ilman akkuja)	kg	223
Laitteen paino käyttökunnossa (laite+ akut+vesi+käyttäjä)	kg	544
Äänenpainotaso (IEC 704/1 kanssa yhdenmukainen)	dB (A)	
Käteän kohdistuva värinätaaso	m/s ²	
Kehoon kohdistuva värinätaaso	m/s ²	



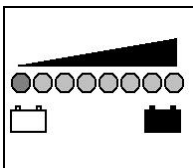
LAITTEESSA KÄYTETYT MERKIT



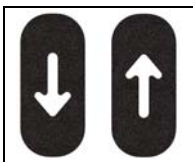
Yleiskatkaisimen merkki (avaimella toimiva katkaisin)
Käytetään kojetaulussa osoittamaan onko laitteen avaimella toimiva kytkin asennossa päällä (I) tai sammutettu (O)



Alustan / lattiapyyhkimen liikuttamisen merkki
Käytetään osoittamaan alustan ja lattiapyyhkimen liikuttamista vivun avulla



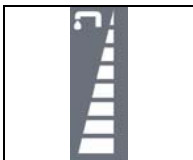
Akkujen sähkölatauksen merkki



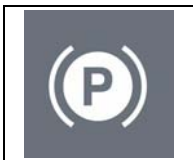
Laitteen etenemissuuntaa tai peruutussuuntaa kuvavat poljintarrat
Käytetään osoittamaan laitteen kulkusuuntaa



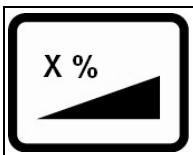
Akustisen merkinantolaitteen merkki
Käytetään osoittamaan akustisen merkinantolaitteen painiketta



Vesimäärän säädön symboli
Käytetään ohjauspylväessä osoittamassa harjoihin tulevan vesimäärän säätönuppia



Seisontajarrun symboli
Käytetään osoittamaan laitteen jarrutuksessa käytettävää vipua



Osoittaa suurinta ylitettävää kallistusta



KÄSIKIRJASSA KÄYTETYT MERKIT



Osoittaa vaaratilannetta



Kaasujen sisäinhengitysvaara ja syövyttävien nesteiden vuotovaara



Osoittaa tulipalon vaaraa
Älä mene avotulen lähelle



Suosittelee nostamaan ja liikuttamaan kuormia niiden painoon ja mittasuhteisiin sopivilla nosto- ja kujetusvälineillä



YLEISET TURVASÄÄNNÖT

Alla annettuja sääntöjä tulee noudattaa tarkasti käyttäjään ja laitteeseen kohdistuvien vahinkojen välttämiseksi.

- Lue huolellisesti laitteessa olevat kilvet, älä missään tapauksessa peitä niitä ja vaihda ne välittömästi uusiin, jos ne vioittuvat.
- Konetta saa käyttää ainoastaan valtuutettu henkilökunta, joka on saanut asianmukaisen opastuksen käyttöä varten.
- Laitetta käytettäessä on kiinnitettävä huomiota muihin henkilöihin ja erityisesti lapsiin.
- Laite ei sovi kokolattiamattojen puhdistukseen.
- Älä sekoita eri tyyppisiä pesuaineita, välttääksesi myrkyllisten kaasujen syntymisen.
- Älä laita nojaamaan laitetta vasten nesteitä sisältäviä säiliöitä.
- Laitteen varastointitilan lämpötilan on oltava välillä -25°C - +55°C, älä varastoi ulkona kosteissa tiloissa.
- Käyttöolosuhteet: ympäristölämpötilan tulee olla välillä 0°C - 40°C ja suhteellisen kosteuden välillä 30% - 95%
- Älä käytä laitetta tiloissa, joissa on räjähdysvaara.
- Älä käytä laitetta kuljetusvälineenä.
- Älä käytä happamia liuoksia, jotka voivat vaurioittaa konetta ja/tai henkilöitä.
- Vältä harjojen pyörimistä laitteen ollessa paikoillaan, koska tämä saattaa vaurioittaa lattiaa.
- Älä ime laitteella syttyviä nesteitä.
- Älä käytä laitetta vaarallisten pölyjen keräämiseen.
- Tulipalon sattuessa käytä jauhesammutinta. Älä käytä vettä.
- Varo törmäämästä hyllyihin tai rakennustelineisiin, joista saattaa pudota esineitä. Käytä suoja (kypäriä).
- Sovita käyttönopeus lattian pito-ominaisuuksien mukaan.
- Älä käytä laitetta pinnoilla, joiden kallistus ylittää laitteen kilvessä annetun.
- Kun pysäköit koneen, ota avain pois ja laita seisontajarru päälle.
- Jos huomaat akkulaturin syöttöjohdon vioittuneen, käänny välittömästi **FIMAP** huoltokeskuksen puoleen.
- Laitteen on suoritettava pesu- ja kuivaustoimenpiteet samanaikaisesti. Eri toimenpiteet on suoritettava alueille, joihin ulkopuoliset henkilöt eivät pääse. Merkitse kosteat lattiankohdat asianmukaisilla merkeillä.
- Jos havaitset koneen toiminnassa häiriöitä, varmista että ne eivät johdu määräaikaishuollon puutteesta. Muussa tapauksessa pyydä korjausta **FIMAP** huoltokeskuksesta.
- Osia vaihdettaessa pyydä ALKUPERÄISIÄ vaihto-osia valtuutetulta **FIMAP** jälleenmyyjältä.
- Käytä ainoastaan alkuperäisiä **FIMAP** harjoja, jotka annetaan kappaleessa "HARJOJEN VALINTA JA KÄYTTÖ".
- Vaaratilanteessa käytä nopeasti hätäkäsi vipua (kytkin käyttäjän istuimen alla)
- Tehtäessä huoltotoimenpiteitä on laite sammutettava ja akun liitin kytkettävä irti.
- Palauta kaikki sähkökytkennät kaikkien huoltotoimien jälkeen.
- Älä irrota sellaisia suojuksia, joiden irrottamiseen tarvitaan työkaluja.
- Älä pese laitetta suoralla vesisuihkulla tai paineella tulevalla vedellä tai syövyttävillä aineilla.
- Vie laite tarkistettavaksi vähintään aina 200 käyttötunnin jälkeen **FIMAP** huoltokeskukseen
- Välttääksesi liuossäiliön suodattimen likaantumisen, älä täytä laitteeseen puhdistusliuosta monta tuntia etukäteen.
- Ennen laitteen käyttöä tarkista, että kaikki luukut ja suojuukset ovat käyttö- ja huoltokäsikirjassa osoitetuilla paikoilla.
- Ennen keräyssäiliön nostamista tarkista, että se on tyhjä.
- Hävitä kulutusmateriaalit vallitsevien säädösten mukaan.
- Laite ei aiheuta vahingollisia tärinöitä.
- Kun vuosien käytön jälkeen **FIMAP** -laitteesi on hävitettävä, huolehdi siitä, että sen sisältämät osat hävitetään oikealla tavalla materiaalien mukaisesti. Erityisen tärkeää tämä on öljyjen, akkujen ja elektronisten osien suhteen. Ota huomioon, että laite on rakennettu kokonaan kierrätettävistä materiaaleista.
- Ennen laitteen hävittämistä, akut on irrotettava.
- Akut on hävitettävä turvallisella tavalla voimassa olevia lakeja noudattaen.
- Laitetta eivät saa käyttää lapset ja henkilöt, joilla vajaavaiset fyysiset, henkiset tai aistilliset kyvyt tai henkilöt, joilla ei ole tarvittavaa tuntemusta ja kokemusta laitteen käytöstä.
- Lapsia on valvottava etteivät he leiki laitteella.



LAITTEEN VALMISTELU

1. KÄYTTÖTARKOITUS

Lattioiden märkälakaisukone on tarkoitettu pintojen ja lattioiden ammattimaiseen puhdistukseen teollisuudessa, kaupallisissa ja julkisissa tiloissa. Käytä laitetta suljetuissa tai joka tapauksessa katetuissa tiloissa.

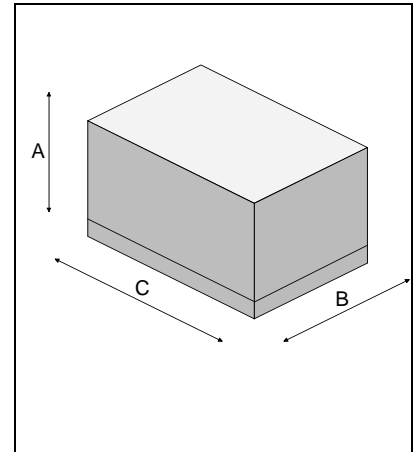
2. PAKETOIDUN LAITTEEN LIIKUTTELU

Kone on pakattu erityiseen pakkaukseen, jossa on pohjataso haarukkavaunuilla kuljettamista varten. Pakkauksia EI voida asettaa päällekkäin.

Laitteen kokonaispaino pakkauksen kanssa on 240 kg (ilman akkuja)

Pakkauksen mitat:

MR60 B
A: 1610 mm
B: 730 mm
C: 1600 mm

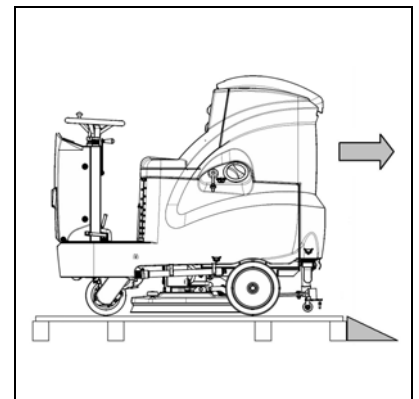


3. LAITTEEN OTTAMINEN ULOS PAKKAUKSESTA

1. Poista ulkopuolinen pakkaus
2. Laite on kiinnitetty tasoon kiilloilla, jotka lukitsevat pyörät
3. Poista kiilat



4. Kallistetun tason avulla laske laite tasolta, työntäen laitetta etuosasta.
5. Säilytä taso mahdollista myöhempää kuljetustarvetta varten





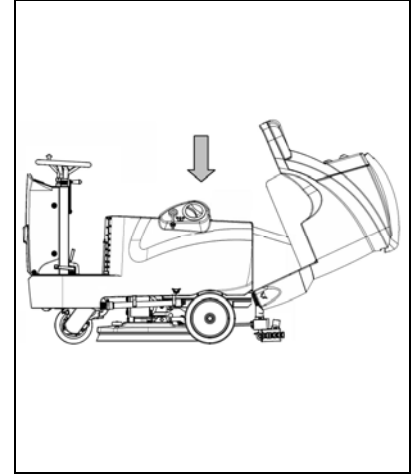
LAITTEEN VALMISTELU

4. AKKUJEN ASETTAMINEN LAITTEeseen

Akut on asetettava niitä varten olevaan tilaan, joka sijaitsee keräyssäiliön alla. Niiden liikuttelussa on käytettävä niiden painoon ja kiinnityksen suhteen sopivaa nostolaitetta. Lisäksi niiden on täytettävä säädöksessä CEI 21-5 asetetut vaatimukset. Akkutilan koko: 384 x 520 x H 340 mm.



HUOMIO: Akkujen päivittäistä latausta varten on noudatettava tarkasti valmistajan tai jälleenmyyjän antamia neuvoja. Kaikki asennus- ja huoltotoimenpiteet saa suorittaa ainoastaan koulutettu henkilökunta.



Akkujen laittamiseksi:

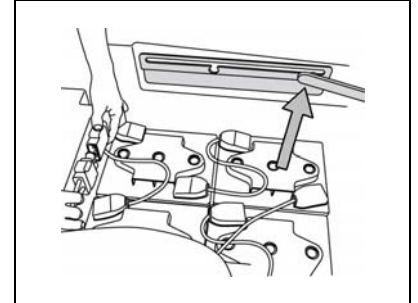
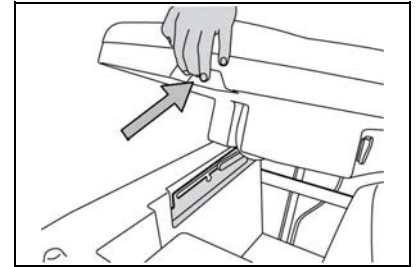
1. Lukitse laite laittamalla jarruvivun päälle
2. Varmista, että keräyssäiliö on tyhjä
3. Tartu istuimen alla olevaan kahvaan avataksesi keräyssäiliön
4. Nosta keräyssäiliötä kunnes se kiinnittyy viimeiseen turvapsäytimeen
5. Aseta akut paikoilleen



HUOMIO: Suosittelemme nostamaan ja liikuttamaan akkuja ainoastaan akkujen painon ja mittojen suhteen sopivien nosto- ja kuljetusvälineiden avulla

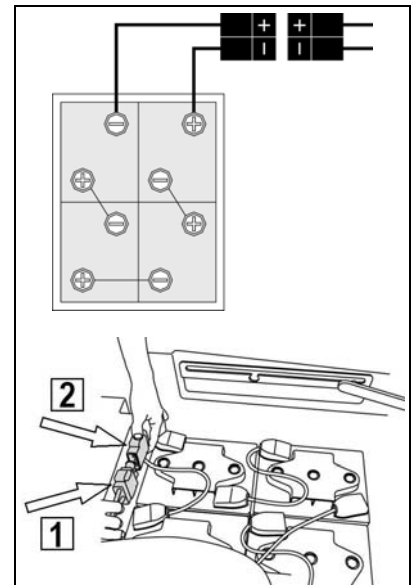


HUOMIO: Suosittelemme käyttämään aina suojahanskoja käsiin kohdistuvien vakavien onnettomuuksien estämiseksi.



5. AKKUJEN KYTKENTÄ JA AKKULIITIN

1. Kytke akkujen liitinalustat kuvassa olevan kaavion mukaan.
2. Kytke akkujen liitin (1) laitteen liittimeen (2).





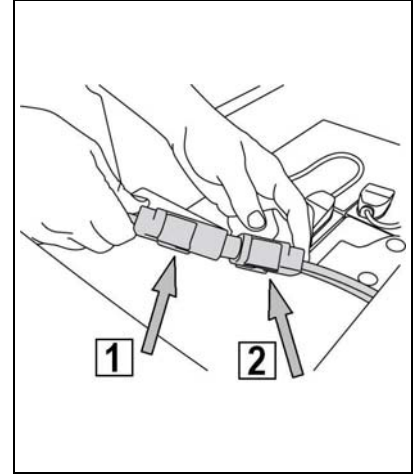
LAITTEEN VALMISTELU

6. AKKULATURIN LIITÄNTÄ (ainoastaan malli ilman akkulaturia)

Akkuliittimen löytää akkutilasta avaamalla keräyssäiliön. Liitin (1), joka on kytketty akkuihin, on irrotettava laitteen liittimestä (2) ja kiinnitettävä akkulaturin liittimeen latausta varten. Kytkeäliitin toimitetaan pussissa, joka sijaitsee akkutilassa. Kytkeäliitin on kytkettävä akkulaturin kaapeleihin ohjeiden mukaan (katso akkulaturin käsikirja).



HUOMIO: Tämän toimenpiteen saa suorittaa ainoastaan pätevä henkilökunta. Virheellinen tai epätäydellinen kaapeleiden kytkentä liittimeen saattaa aiheuttaa vakavia vahinkoja henkilöille tai esineille.



7. AKKUJEN LATAUS

Akkujen vioittumisen estämiseksi on vältettävä niiden tyhjentymistä kokonaan. Siksi lataus on aloitettava muutaman minuutin kuluessa akkujen latauksen vilkkuvan merkkivalon syttymisen jälkeen.

HUOMAUTUS: Älä ikinä jätä akkuja täysin tyhjiksi vaikka laitetta ei käytettäisikään. Joka 10. latauskerta tarkista akkuhapon taso ja lisää tarvittaessa tislattua vettä (akut, joissa nestemäistä akkuhappoa).



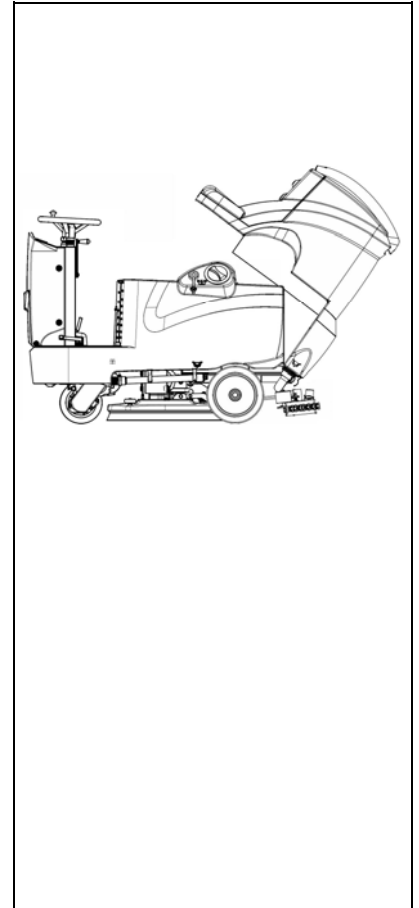
HUOMIO: Latauksen aikana pidä säiliötä ylhäällä ja lukittuna paikoilleen sitä varten olevan tukikepin avulla. Varmista, että akkulaturi on sopiva asennetuille akuille sekä kapasiteetin että tyypin suhteen (lyjy/happo tai GEELI ja vastaavat). Älä ikinä lataa GEELIAKKUA epäsovivalta akkulaturilla. Noudata tarkasti akun valmistajan ja akkulaturin valmistajan antamia ohjeita.



Tulipalon vaara: älä mene avotulen lähelle.



Kaasujen sisäänhengitysvaara ja syövyttävien nesteiden vuotovaara





LAITTEEN VALMISTELU

8. AKKUTYYPPI

Laitteen virtalähteenä voidaan käyttää:

- lyijyakkuja nestemäisellä elektrolyytillä vetovoimaa varten;
- hermeettisiä akkuja vetovoimaa varten kaasun ja geeliteknologian yhdistelmällä.

MUITA AKKUJA EI OLE MAHDOLLISTA KÄYTTÄÄ.

Käytettävien akkujen on täytettävä seuraavissa säädöksissä annetut vaatimukset: CEI EN 60254-1:2005-12 (CEI 21-5) + CEI EN 60254-2:2008-06 (CEI 21-7)

Akkutilaan mahtuu neljä akkua.

Hyvän työsuorituksen takaamiseksi, suosittelemme käyttämään neljää 6V / 210 Ah C5 akkua

9. HUOLTO JA AKKUJEN HÄVITYS

Noudata akkujen valmistajan antamia huoltoa ja latausta koskevia ohjeita.

Eriyistä huomiota on kiinnitettävä akkulaturin valintaan, jos sitä ei toimiteta laitteen mukana, koska akkulaturityyppi riippuu akkutyypistä ja akun kapasiteetista.

Kun akun lataus on loppu, on tehtävään koulutetun henkilökunnan huolehdittava sen irrottamisesta, nostamalla sen kahvoista sopiville nostolaitteilla akkutilasta. KÄYTETYT AKUT ON TOIMITETTAVA VALTUUTETULLE TAHOLLE, KOSKA NE OVAT ONGELMAJÄTETTÄ.



HUOMIO: Suosittelemme käyttämään aina suojahanskoja käsiin kohdistuvien vakavien onnettomuuksien estämiseksi.



HUOMIO: Suosittelemme nostamaan ja liikuttamaan akkuja ainoastaan akkujen painon ja mittojen suhteen sopivien nosto- ja kuljetusvälineiden avulla



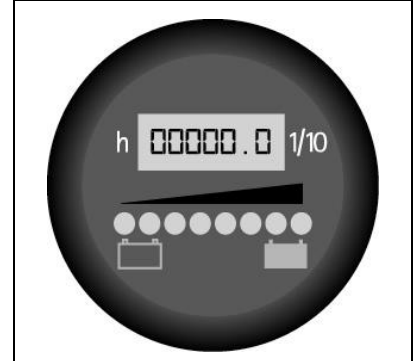
LAITTEEN VALMISTELU

10. AKKUJEN LATAUSTASON MERKKILAITTE

Akun merkinantolaite on led, jossa 8 asentoa (7 keltaista, akku ladattu- 1 punainen - akut tyhjiä).



HUOMIO: Muutaman sekunnin kuluessa punaisen merkkivalon syttymisestä, harjojen moottori sammuu automaattisesti. Residuaalilatauksella on kuitenkin mahdollista saattaa kuivaus loppuun ennen latauksen aloittamista



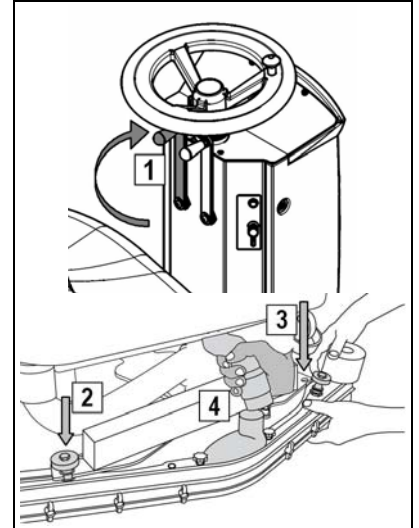
11. LATTIAN PYYHKIMEN ASENNUS

Lattianpyyyhin, joka pakkaussyistä toimitetaan irrallisina laitteesta, tulee asentaa kuvassa osoitetulla tavalla.

Nosta lattianpyyhkimen kiinnikettä vasemmalla vivulla (1) kääntämällä sitä myötäpäivään kunnes se on pystysuorassa asennossa .

Laita ensin paikolleen lattianpyyhkimen vasen tappi (2) vasemman varren loveen. Liata sen jälkeen oikeanpuoleinen tappi (3) oikeanpuoleiseen loveen huolehtien, että jousi ja priikka pysyvät varren yläpuolella. Toimenpiteen helpottamiseksi löysää tapissa olevaa ohjauspyörää etukäteen. Kiristä sitten ohjauspyörä lukitaksesi lattianpyyhkimen.

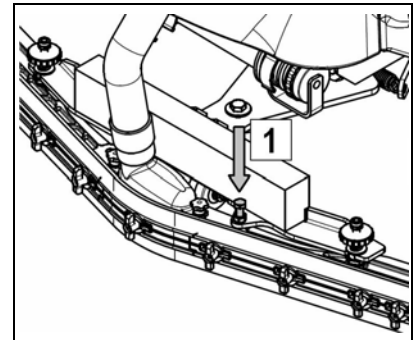
Lopuksi laita lattianpyyhkimen letku sitä varten olevan holkkiin (4).



12. LATTIANPYYHKIMEN KALLISTAMINEN

Kulun aikana takakumin on työskenneltävä 5 mm taitettuna taaksepäin koko pituudeltaan.

Jos ilmenee tarvetta lisätä kumin kallistusta keskiosassa, on lattian pyyhkimen runkoa kallistettava taaksepäin kääntämällä säätölaitetta myötäpäivään (1).



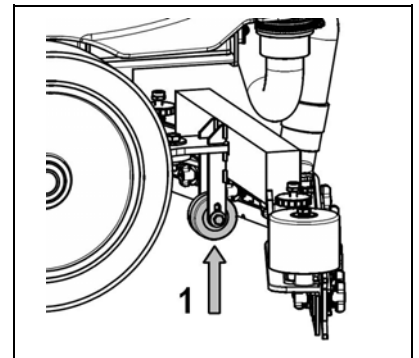
13. LATTIANPYYHKIMEN TUEN KORKEUDEN SÄÄTÖ

Lattian pyyhkimen korkeus on säädettävä kumien kulumisen mukaan.

Säädön suorittamiseksi suorita seuraavat toimenpiteet:

- avaa kiinnitysmutteri
- nosta tai laske pyörää (1) niin, että se liikkuu tuen lovessa
- lukitse se mutterin avulla haluttuun korkeuteen.

Huomautus: Toimenpiteen suorittamisen helpottamiseksi laske pyyhkimet kokonaan alas ja aseta muutaman millimetrin (2-4 mm kumityypistä riippuen) paksuinen välikappale pyörän alle.





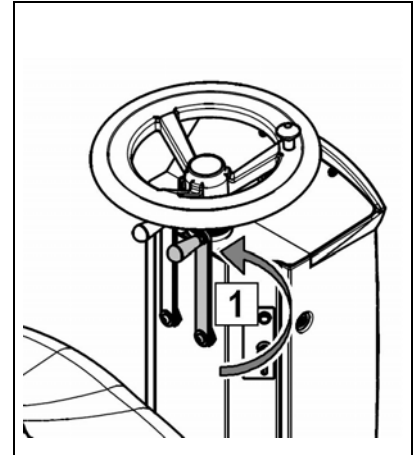
LAITTEEN VALMISTELU

14. KIEKKOHARJOJEN ASENTAMINEN

1. Nosta alustaa pyörittämällä oikeanpuoleista vipua (1) alustan liikuttamiseksi vastapäivään.



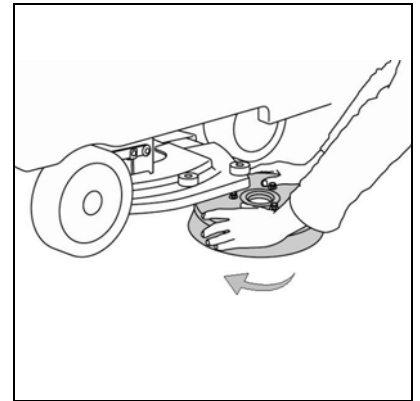
HUOMIO: Tämän toimenpiteen aikana, varmista ettei harjan lähetyillä ole henkilöitä tai esineitä.



2. Alustan ollessa nostettuna, aseta harjat alustan alla olevaan levyyn kääntäen niitä, kunnes kolme painiketta menee levyssä oleviin syvennyksiin; käännä harjaa nykäyksittäin myötäpäivään työntäen painiketta kohti kiinnitysjousta niin kauan, että se lukittuu.

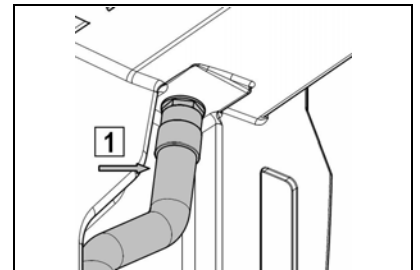


HUOMIO: Suosittelemme käyttämään aina suojahanskoja käsiin kohdistuvien vakavien onnettomuuksien estämiseksi.



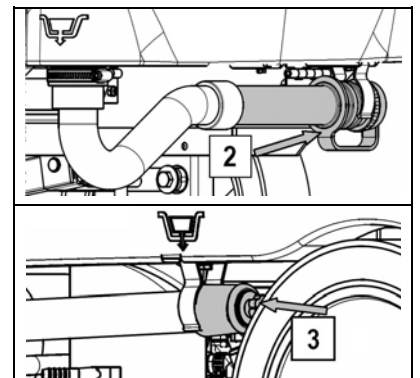
15. KERÄYSSÄILIÖ JA LIUOSSÄILIÖ

Tarkista imuputken (1) oikea asento. Putki on laitettava lattiapyyhkimen liitokseen.



Tarkista, että laitteen taakse asetettu keräyssäiliön poistoputken nuppi (2) on kiristetty.

Tarkista, että laitteen vasemmalle sivulle asetettu liuossäiliön poistoputken nuppi (3) on kiristetty.





LAITTEEN VALMISTELU

16. PESUAINELIUOS

Täytä puhtaalla vedellä, jonka lämpötila ei ole yli 50C. Liuossäiliö voidaan täyttää sekä ruuvilla varustetulla korkilla varustetusta aukosta (1) että kumikorkilla varustetusta aukosta (2). Jälkimmäisen tehtävänä on tukea ainoastaan vesilettoa. Jos täyttö tapahtuu kumikorkista, avaa korkki niin että ilma poistuu. Lisää liuossäiliöön nestemäistä pesuainetta (3) valmistajan antamien konsentraatiota ja tapaa koskevia ohjeita noudattaen. Vältä liiallisen vaahdon muodostumisen, joka saattaisi vahingoittaa imun moottoria, käytä minimimäärä pesuainetta.

Tarkista, että keräyssäiliö on tyhjä, muussa tapauksessa tyhjä se.



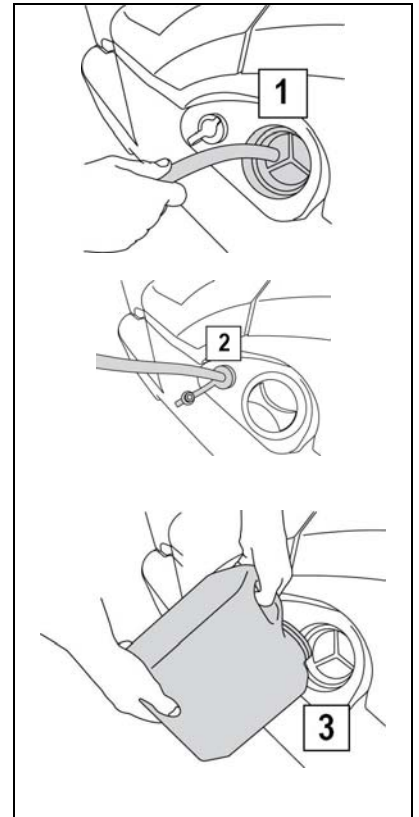
HUOMIO: Käytä aina pesuaineita, joiden säilytysastioissa näkyy teksti käytöstä lattioiden märkälakaisukoneissa. Älä käytä happamia, alkalisia tuotteita äläkä liuoksia, joissa ei ole ym. merkintää.

Suosittelemme lisäksi käyttämään hidastetulla vaahtoutumisella toimivia pesuaineita

Älä käytä happoja puhtaissa muodoissa äläkä käytä yli mukana tulevassa kilvessä annettujen pitoisuuksien.

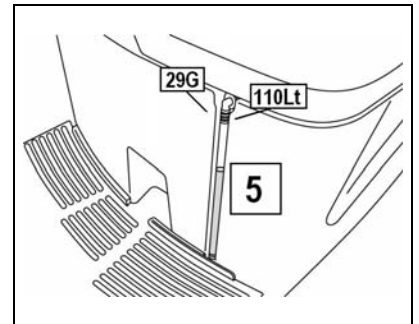


HUOMIO: Laita käsiin suojahanskat ennen kuin käsittelet pesuaineita tai happamia tai alkalisia liuoksia, estääksesi palovammojen syntymisen käsiin.



17. LIUOSSÄILIÖ TYHJÄ -LAITE

Liuossäiliössä vesimäärän tarkistamiseksi, käyttäjän istuimen edessä sijaitsee tason osoitinputki (5).





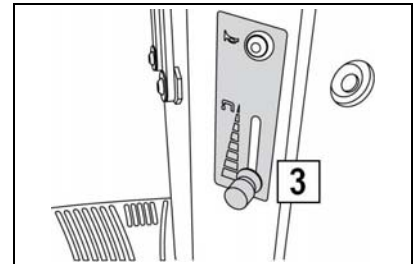
TYÖSKENTELY

TYÖSKENTELYYN VALMISTAUTUMINEN

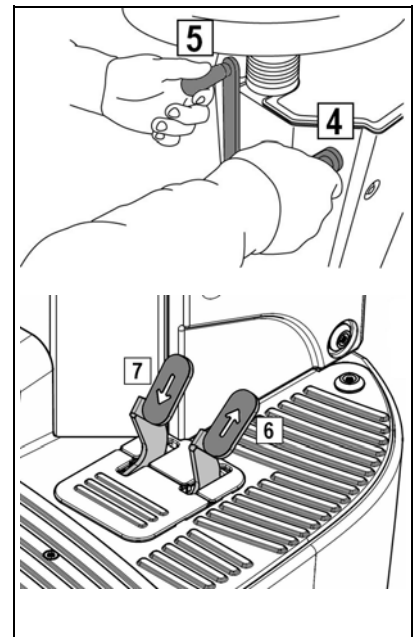
1. Suorita laitteen valmistelutoimenpiteet.
2. Kytke liitin akkuihin (1).
3. Istu ohjauspaikalle.
4. Tarkista, että seisontajarru on pois päältä (2).
5. Käännä yleiskatkaisimen avainta neljännes kierros myötäpäivään. Kojetaulussa syttyy välittömästi näyttö, joka osoittaa akkujen lataustasoa.



6. Siirrä hanan vipua (3) alaspäin ja säädä haluttu määrä vettä.



7. Laske alustaa kääntämällä oikeanpuoleista vipua (4) myötäpäivään, laske sen jälkeen lattiapyyhin pyörittämällä vasenta vipua (5) vastapäivään.
8. Painamalla kiihdyttimen poljinta (6 - oikeanpuoleinen poljin) laite alkaa liikkua ja harja pyöriä.
9. Peruutusta varten nosta lattiapyyhin pyörittämällä vasenta vipua (5) myötäpäivään ja sen jälkeen painamalla molempia polkimia (6 ja 7) laite alkaa liikkua taaksepäin.

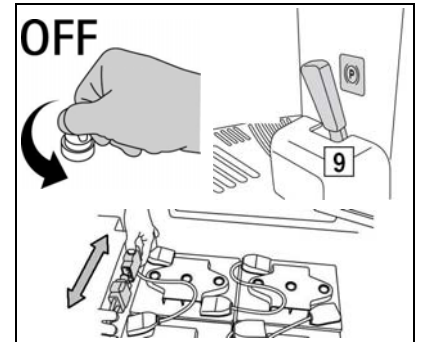


Ensimmäisten työmetrien aikana tarkista, että liuoksen määrä on riittävä ja että lattiapyyhin kuivaa kunnolla. Laite alkaa toimimaan täydellä teholla, kunnes pesuaineliuos loppuu tai akut tyhjenevät.



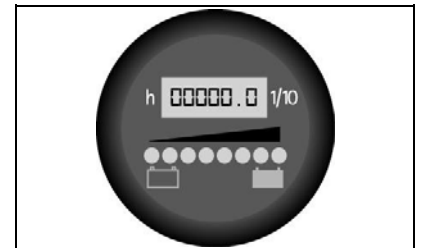
TYÖSKENTELY

HUOMIO: Jos työskentelyn aikana ilmenee ongelmia sammuta laite avaimella, laita seisontajarru päälle työntämällä vipua (9) vasemmalle kunnes laite jarruttaa ja irrota välittömästi hätävipu, joka sijaitsee käyttäjän istuimen alla. Näillä komennoilla koneen kaikki liikkuvat osat pysähtyvät. Jatkaaksesi työskentelyä ongelman ratkettua, kytke uudelleen liitin, käynnistä laite avaimella ja vapauta käsijarru. Laite ei liiku eteenpäin, jos käyttäjä ei istu paikoillaan.



Kun akkujen lataus on loppumassa näyttöön ilmestyy "vilkkuva nolla" ja harjojen moottori sammuu automaattisesti; akut on ladattava välittömästi.

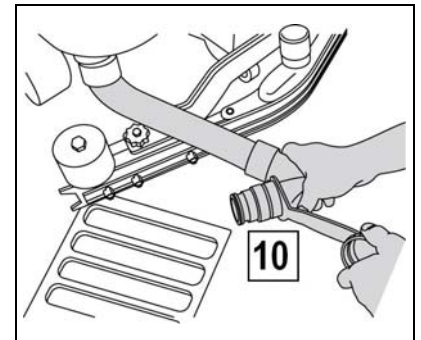
Akkuihin jää residuaalilataus, joka antaa mahdollisuuden kuivatuksen loppuunsaattamisen ja laitteen siirron latauspisteeseen



LIIAN TÄYNNÄ -VÄLINE

Laitteessa ei ole varusteena liian täynnä tilasta ilmoittavaa välinettä, koska keräyssäiliön kapasiteetti on suurempi kuin liuossäiliön. Erityistapauksissa kanteen on asennettu mekaaninen väline (kelluva), joka keräyssäiliön ollessa täynnä sulkee ilmankulun imumoottoriin suojellen näin sitä. Tässä tapauksessa käännä työskentelykahva asentoon kuljetus (laitteen siirto ilman työskentelyä). Noin 15-25 sekunnin kuluttua moottori sammuu. Jatka sitten tyhjentämällä keräyssäiliön tarkoitusta varten olevan tyhjennysletkun (10) avulla.

Joka kerta kun liuossäiliön taso palautetaan, on suositeltavaa tyhjentää keräyssäiliö tarkoitusta varten olevan tyhjennysletkun (10) avulla.

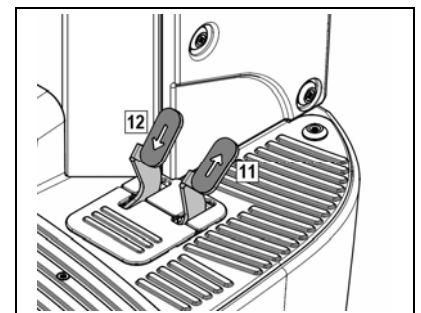


VETO

Tämä laite on varustettu sähköisellä ohjauksella varustetulla vetolaitteella.

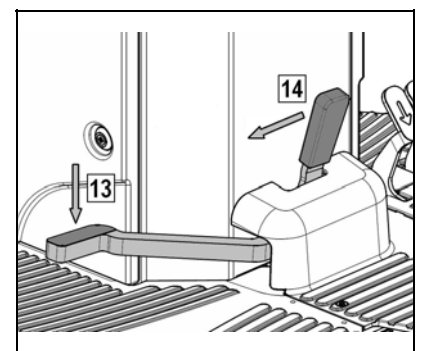
Laitteen siirtämiseksi sen jälkeen kun avainta on käännetty, on työnnettävä kulupoljinta (11) säätämällä nopeutta painamalla ko. poljinta enemmän tai vähemmän. Laite alkaa liikkua.

Laitteen peruuttamiseksi paina molempia polkimia (11 ja 12). Näin laite alkaa liikkua taaksepäin. Peruutettaessa laite päästää akustisen merkin



JARRUT

Laite on varustettu sähköisellä jarrujärjestelmällä. Normaalioloissa jarruttaminen tapahtuu nostamalla jalan kulkupolkimelta. Jos käyttöjarru ei toimi tai kun on tarpeen (pysähtyminen, vaara jne.), käytä mekaanista poljinjarrua (13) työntämällä sitä alaspäin ja lukitse se vivulla (14) vetämällä vipua vasemmalle kunnes poljin lukittuu (13).

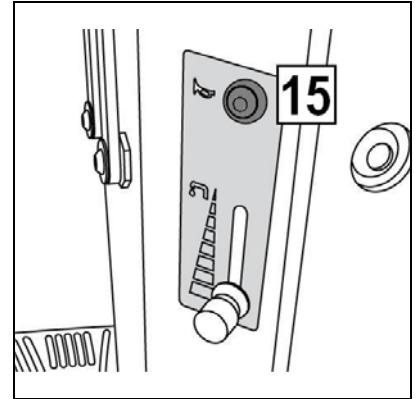




TYÖSKENTELY

AKUSTINEN MERKINTOLAITE

Laitte on varustettu akustisella merkinantolaitteella, joka toimii ohjauspyörän oikealla puolella olevalla painikkeella (15).



VILKKUVALO (pyynnöstä)

Laitteeseen on mahdollista asentaa vilkkuvalo, joka syttyy automaattisesti kun yleiskatkaisimen avainta käännetään.

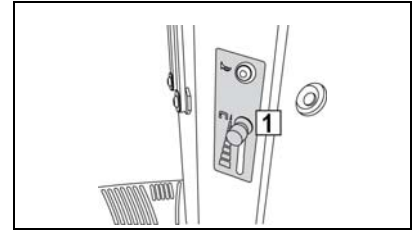




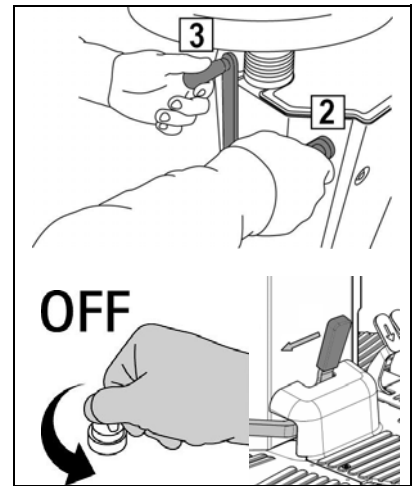
TYÖSKENTELYN LOPUKSI

Työskentelyn loppuksi ennen minkäänlaisten huoltotoimenpiteiden suorittamista, suorita seuraavat toimenpiteet:

1. Sulje hana (1).



2. Nosta alustaa kääntämällä oikeanpuoleista vipua (2) vastapäivään, laske sen jälkeen lattiapyyhin pyörittämällä vasenta vipua (3) myötäpäivään. Muutaman sekunnin kuluttua imun moottori sammuu.
3. Vie laite vedentyhjennyspaikkaan.
4. Sammuta laite kääntämällä avainta 1/4 kierrosta vastapäivään ja irrota se kojetaulusta.
5. Laita seisontajarru päälle

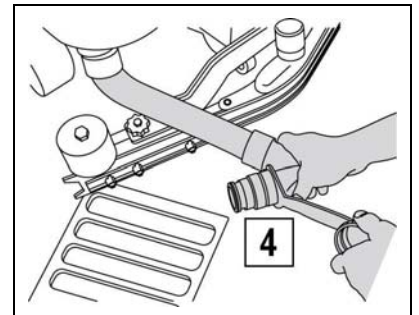


HUOMIO: Ennen minkään huoltotoimenpiteen suorittamista, irrota avain kojetaulusta ja kytke irti laitteen akkujen liitin.

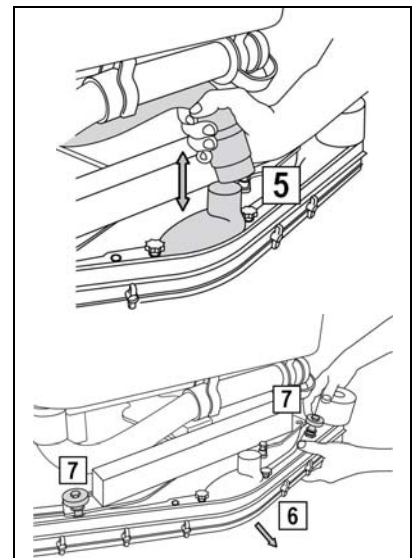
6. Ota letku (4) pois paikoiltaan, avaa tyhjennyskorkki ja tyhjennä keräyssäiliö.



HUOMIO: Tämä toimenpide on suoritettava hanskat kädessä, jotka estävät kontaktin vaarallisten liuosten kanssa.



7. Irrota imuletku (5) lattiapyyhkimen holkista.
8. Irrota lattiapyyhin (6) tukivarresta avaamalla käsipyörät (7).
9. Puhdista hyvin vesisuihkulla sekä lattiapyyhkimen runko että kumit.
10. Lattiapyyhkimen ja kumien puhdistuksen jälkeen, aseta lattiapyyhin takaisin alkuperäiseen tukeen laittamalla ensin lattiapyyhkimen vasemman tapin vasemman varren uraan ja sitten oikeanpuoleinen tappi oikeanpuoleiseen uraan. Huolehdi, että jousi ja priikka pysyvät varren laatan yläpuolella. Toimenpiteen helpottamiseksi löysää tapissa olevaa ohjauspyörää etukäteen. Kiristä sitten ohjauspyörä lukitaksesi lattiapyyhkimen.
11. Laita loppuksi lattiapyyhkimen letku sitä varten olevaan holkkiin.





PÄIVITTÄINEN HUOLTO

KERÄYSSÄILIÖN PUHDISTUS

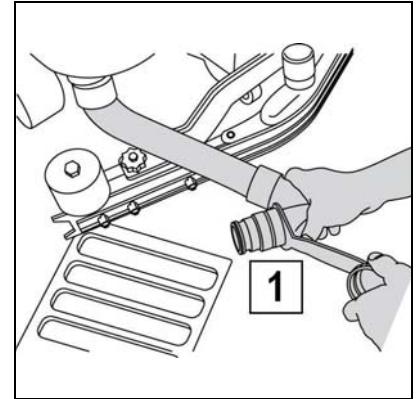
1. Ota letku (1) pois paikoiltaan, avaa tyhjennyskorkki ja tyhjennä keräyssäiliö.



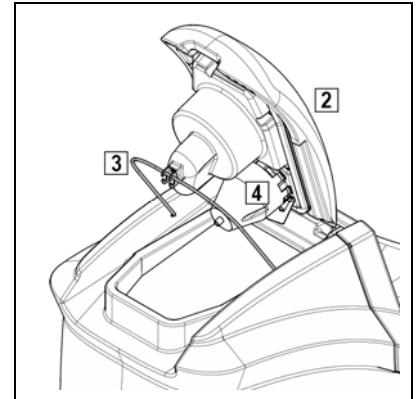
HUOMIO: Tämä toimenpide on suoritettava hanskat kädessä, jotka estävät kontaktin vaarallisten liuosten kanssa.



HUOMIO: Ennen minkään huoltotoimenpiteen suorittamista, irrota avain kojetaulusta ja kytke irti laitteen akkujen liitin.



2. Nosta kannetta (2) kunnes koukku kiinnittyy keräyssäiliön tukeen (3).
3. Tarkista kannen (4) sisäpuolelle asetetun suodattimen puhtaus. Päästäksesi käsiksi suodattimeen ujuta ulos suodattimen suojus kääntämällä sitä myötäpäivään, irrota suodatin ja puhdista se vesisuihkulla.
4. Puhdista ja huuhtelee keräyssäiliö ja imuletku (liitäntäletku lattiapyyhkimen ja säiliön välillä).
5. Aseta paikoilleen tyhjennysputken korkki ja laske imun kannetta. Irrottaaksesi puntelin (3) riittää, että kannetta nostetaan hieman, irrota punteli (3) ja laske kansi alas.



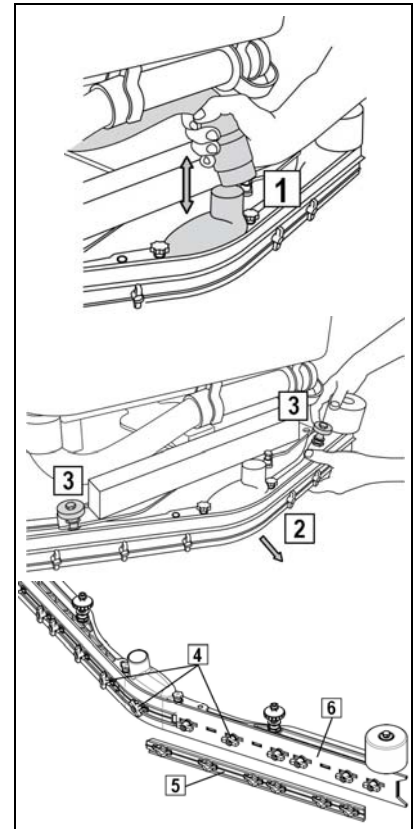
LATTIAN PYYHKIMEN PUHDISTUS

Imuysikön huollin puhdistus takaa paremman kuivaustuloksen ja lattian puhdistuksen lisäksi imun moottorin pidemmän keston. Puhdistaksesi toimi seuraavalla tavalla:

1. Irrota imuletku (1) lattiapyyhkimen holkista.
2. Irrota lattiapyyhkin (2) tukivarresta avaamalla käsipyörät (3).
3. Tarkista kumien kulumisaste. Jos kumin reuna on vioittunut voidaan takakumia kääntää neljällä reunalla. Jos kumi on kulunut kokonaan, vaihda se uuteen. Irrottaaksesi kumin käännä siipimutterit (4) vaakatasoon, irrota kuminpuristimen terät (5) ja sen jälkeen irrota kumi kääntääksesi sitä tai vaihtaaksesi sen uuteen.
4. Asentaaksesi kumin takaisin toimi käänteisessä järjestyksessä.
5. Puhdistuksen jälkeen, aseta lattiapyyhkin (2) takaisin alkuperäiseen tukeen laittamalla ensin lattiapyyhkimen vasemman tapin vasemman varren uraan ja sitten oikeanpuoleinen tappi oikeanpuoleiseen uraan. Huolehdi, että jousi ja priikka pysyvät varren laatan yläpuolella. Toimenpiteen helpottamiseksi löysää tapissa olevaa ohjauspyörää (3) etukäteen. Kiristä sitten ohjauspyörä (3) lukitaksesi lattiapyyhkimen.
6. Laita lopuksi lattiapyyhkimen letku sitä varten olevaan holkkiin.



HUOMIO: Ennen minkään huoltotoimenpiteen suorittamista, irrota avain kojetaulusta ja kytke irti laitteen akkujen liitin.





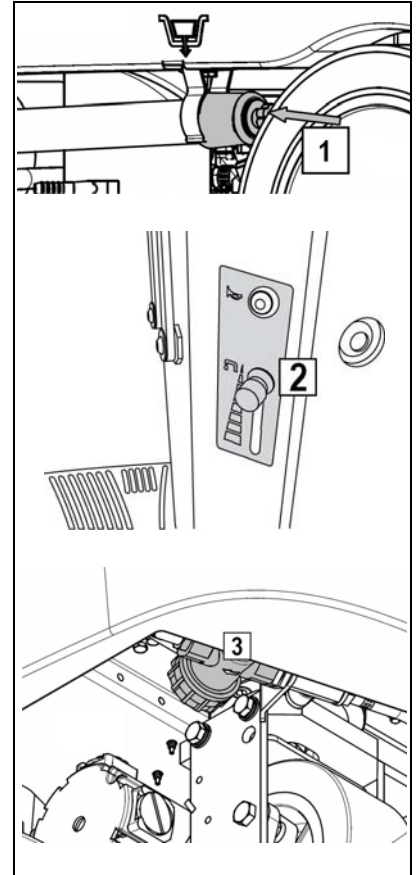
PÄIVITTÄINEN HUOLTO

SUODATTIMEN JA LIUOSSÄILIÖN PUHDISTUS:

1. Irrota puhtaan veden tyhjennysletku (1) laitteen vasemmalta puolelta, avaa korkki ja tyhjennä säiliö.
2. Irrota liuossäiliön tyhjennysaukon korkki.
3. Puhdista liuossäiliön sisäosa vesisuihkulla.
4. Sulje tyhjennysletku korkilla ja aseta letku takaisin paikoilleen.
5. Sulje vesihana (2).
6. Avaa suodatin (3), joka sijaitsee laitteen etuosassa.
7. Irrota suodatin sisäpatruuna ja huuhtelee huolellisesti juoksevilla vedellä.
8. Asenna kaikki osat uudelleen paikoilleen päinvastaisessa järjestyksessä.



HUOMIO: Ennen minkään huoltotoimenpiteen suorittamista, irrota avain kojetaulusta ja kytke irti laitteen akkujen liitin.



KIEKKOMAISTEN HARJOJENA IRROTUS

1. Nosta alustaa pyörittämällä oikeanpuoleista vipua (1) alustan liikuttamiseksi vastapäivään.



HUOMIO: Ennen minkään huoltotoimenpiteen suorittamista, irrota avain kojetaulusta ja kytke irti laitteen akkujen liitin.

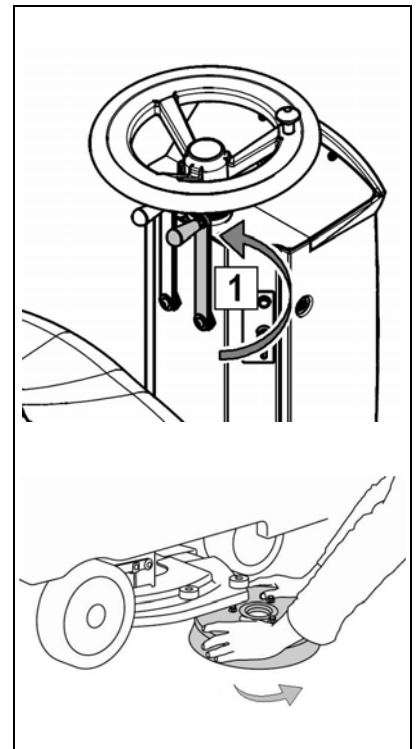


HUOMIO: Tämän toimenpiteen aikana, varmista ettei harjan lähetyvillä ole henkilöitä tai esineitä.

2. Käännä harjaa vastapäivään kunnes se irtoaa harjan pitolevystä kuvan osoittamalla tavalla.



HUOMIO: Suosittelemme käyttämään aina suojahanskoja käsiin kohdistuvien vakavien onnettomuuksien estämiseksi.





VIKOTTAINEN HUOLTO

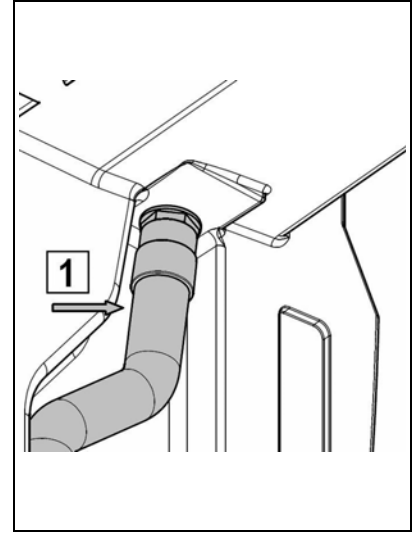
IMULETKUN PUHDISTUS

Jos imu on riittämätön, on tarpeen varmistaa, että imuletku (1) ei ole tukossa. Puhdista se tarvittaessa vesisuihkulla seuraavalla tavalla:

1. Irrota imuputki paikoiltaan keräyssäiliöstä
2. Pese letku vesisuihkulla, suihkuttaen puolelta, josta se laitetaan säiliöön
3. Asenna kaikki uudelleen paikoilleen suorittamalla em. toimenpiteet käänteisessä järjestyksessä



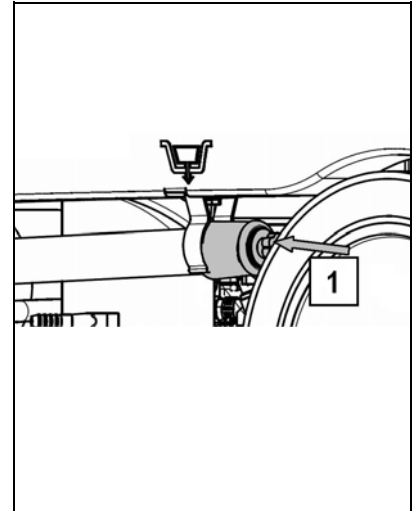
HUOMIO: Tämä toimenpide on suoritettava hanskat kädessä, jotka estävät kontaktin vaarallisten aineiden ja liuosten kanssa.



LIUOSSÄILIÖN PUHDISTUS

Liuossäiliö on puhdistettava ainakin kerran viikossa. Näin laite pysyy loistavassa kunnossa:

1. Irrota puhtaan veden tyhjennysletku (1) laitteen vasemmalta puolelta, avaa korkki ja tyhjennä säiliö.
2. Irrota liuossäiliön tyhjennysaukon korkki.
3. Puhdista liuossäiliön sisäosa vesisuihkulla.
4. Sulje tyhjennysletku korkilla ja aseta letku takaisin paikoilleen.
5. Sulje säiliö asettamalla paikoilleen suodattimen ja korkin.



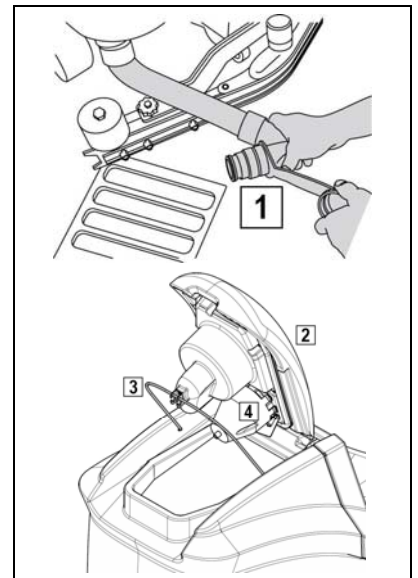
KERÄYSSÄILIÖN PUHDISTUS

1. Ota letku (1) pois paikoiltaan, avaa tyhjennyskorkki ja tyhjennä keräyssäiliö.



HUOMIO: Tämä toimenpide on suoritettava hanskat kädessä, jotka estävät kontaktin vaarallisten aineiden ja liuosten kanssa.

2. Nosta kannetta (2) kunnes koukku kiinnittyy keräyssäiliön tukeen (3).
3. Varmista, että kannen (4) sisälle asetettu suodatin on puhdas ja löysää tarvittaessa kannen kiinnitysruuveja ja huuhtelee suodatin huolellisesti.
4. Puhdista ja huuhtelee keräyssäiliö ja imuletku (liitännäletku lattiapyyhkimen ja säiliön välillä).
5. Aseta paikoilleen tyhjennysputken korkki ja laske imun kannetta. Irrottaaksesi puntelin (3) riittää, että kannetta nostetaan hieman, irrota punteli (3) ja laske kansi alas.



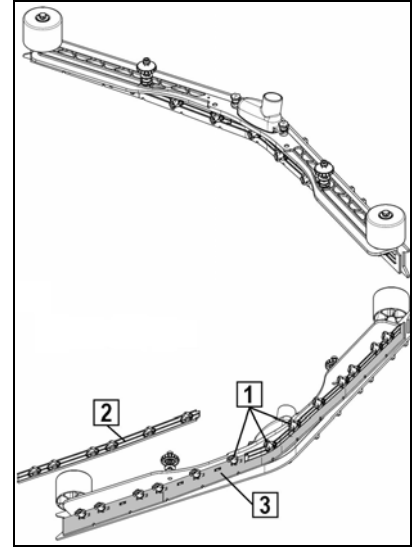


YLIMÄÄRÄINEN HUOLTO

LATTIANPYYHKIMEN ETUKUMIN VAIHTO

Jos lattianpyyhkimen etuosaa on kulunut, se ei enää ime kunnolla ja näin ollen laite ei kuivaa hyvin. Sen vaihtamiseksi toimi seuraavalla tavalla:

1. Irrota lattianpyyhiin tukivarresta avaamalla käsipyörät.
2. Käännä siipimutterit (1) vaakatasoon.
3. Irrota etummaisimmat kumipuristimen terät (2)
4. Irrota kumi (3) ja vaihda sen tilalle uusi.
5. Asentaaksesi kumin takaisin toimi käännteisessä järjestyksessä.

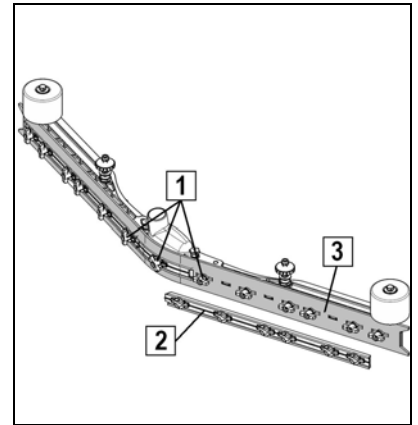


LATTIANPYYHKIMEN TAKAKUMIN VAIHTO

Jos lattianpyyhkimen takakumi on kulunut eikä enää kuivaa kunnolla, voidaan kuivausreuna vaihtaa hyödyntämällä kumin 4 reuna.

Tämä toimenpide voidaan suorittaa sekä lattianpyyhiin asennettuna että lattiaharja irrotettuna seuraavalla tavalla:

1. Käännä siipimutterit (1) vaakatasoon.
2. Irrota taajimmat kumipuristimen terät (2)
3. Irrota kumi (3) ja vaihda sen tilalle uusi.
4. Asentaaksesi kumin takaisin toimi käännteisessä järjestyksessä.
5. Säädä lattianpyyhkimen korkeutta kumin mukaan (katso "LATTIANPYYHKIMEN TUEN KORKEUDEN SÄÄTÖ")



ALUSTAN ROISKELÄPPIEN VAIHTO

Tarkista säännöllisesti alustan säiliöiden kulumisaste. Säiliöiden tehtävänä on toimia harjojen pyörimisen suojana. Tarvittaessa vaihda ne seuraavalla tavalla:

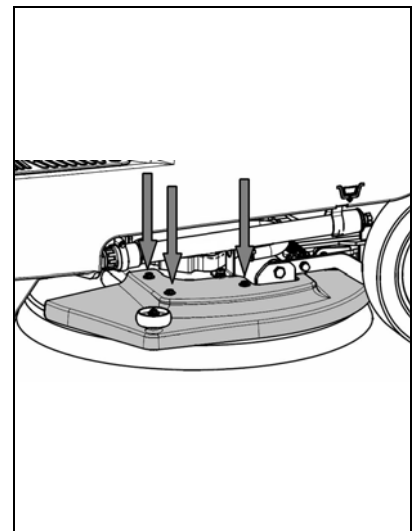
1. Alusta laskettuna, irrota alustan säiliön kiinnitysruuvit.
2. Irrota säiliö.
3. Asenna uudet säiliöt aikaisemmin irrotetuilla ruuveilla.



HUOMIO: Ennen minkään huoltotoimenpiteen suorittamista, irrota avain kojetaulusta ja kytkä irti laitteen akkujen liitin.



HUOMIO: Säiliöt ehkäisevät henkilö- ja esinevahinkoja. Tarkista aina kulumisaste.

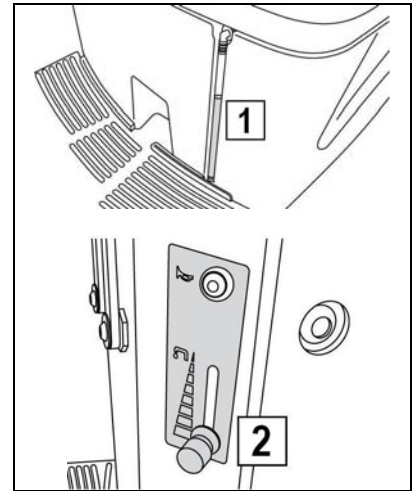




TOIMINNAN OHJAUS

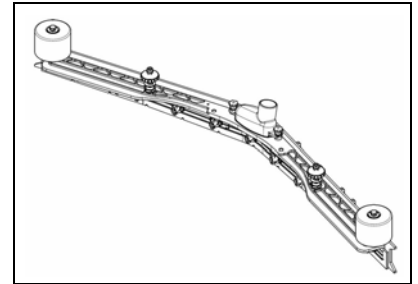
HARJOIHIN EI TULE RIITTÄVÄSTI VETTÄ

1. Tarkista, että liuossäiliössä (1) on vettä
2. Tarkista, että hana (2) on auki
3. Puhdista laitteen eteen asetettu liuossuodatin



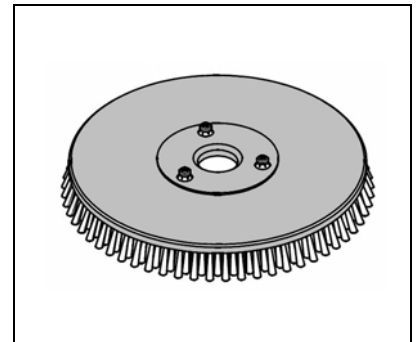
LATTIAN PYYHIN EI KUIVAA KUNNOLLA

1. Tarkista, että lattiapyyhin on puhdas
2. Tarkista lattiapyyhikimen säädöt (katso "LAITTEEN VALMISTELU")
3. Puhdista koko imuysikkö (ks. "VIIKOTTAINEN HUOLTO")
4. Vaihda kumiosat, jos ne ovat kuluneet



LAITE EI PUHDISTA KUNNOLLA

1. Tarkista harjan kulumisaste ja vaihda tarvittaessa. Harja on vaihdettava, kun harjasten korkeus on noin 15mm. Lisätietoja vaihtamisesta löytyy kappaleesta "HARJAN IRROTUS" ja "HARJAN ASENNUKSEEN". Kuluneen harjan kanssa työskentely saattaa vaurioittaa lattiaa.
2. Käytä eri tyyppistä harjaa kuin laitteessa on sarja-asennuksena. Jos lattian lika on hyvin pinttynyttä, suosittelemme käyttämään erityisharjaa, joka toimitetaan pyynnöstä tarpeen mukaan (katso kohta "HARJOJEN VALINTA JA KÄYTTÖ").



LIALLINEN VAAHDON MUODOSTUS

Tarkista, että on käytetty hidastetulla vaahdon muodostuksella toimivaa pesuainetta. Lisää mahdollisesti minimimäärä vaahdon estoainetta keräyssäiliöön.

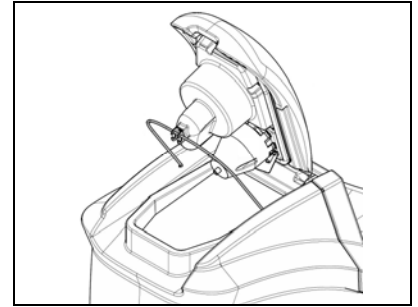
Ota huomioon, että vaahtoa muodostuu enemmän lattian ollessa vain vähän likainen ja tässä tapauksessa suosittelemme laimentamaan lisää pesuaineliuosta.



TOIMINNAN OHJAUS

IMULAITE EI TOIMI

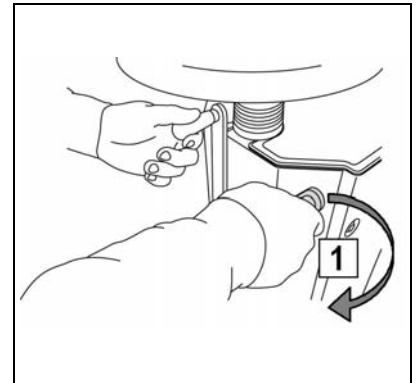
1. Tarkista onko keräyssäiliö täynnä ja tyhjennä tarvittaessa
2. Tarkista imulaitteen korkkiin asetetun kellukkeen moitteeton toiminta (katso myös "KERÄYSSÄILIÖN PUHDISTUS" kappaleessa "PÄIVITTÄINEN HUOLTO")



HARJAMOOTTORI EI TOIMI

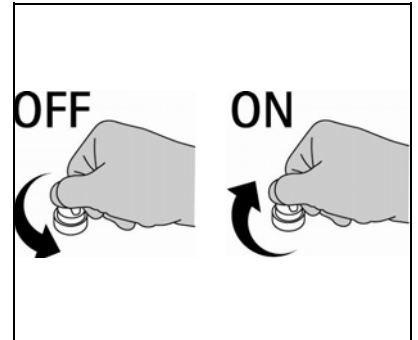
HUOMIO lattioiden vaurioitumisen estämiseksi moottori käynnistyy ainoastaan kun laite liikkuu eteenpäin

1. Tarkista, että etenemisen aikana alusta on laskettu oikeanpuoleisella vivulla (1), jota on pyöritetty myötäpäivään.
2. Käyttäjän on istuttava paikoillaan
3. Tarkista ettei lämpösuojus ole lauennut.
4. Tarkista moottorien kytkentä astinlautojen alla sijaitsevaan mammuttiin.



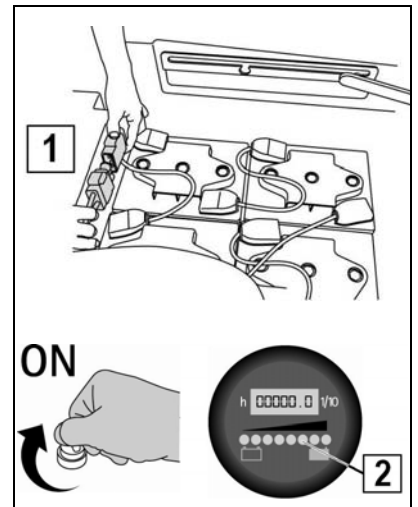
ALUSTAA TAI LATTIANPYYHINTÄ EI OLE MAHDOLLISTA NOSTAA TAI LASKEA

Laite on varustettu sähkösuojilla, jotka ohjaavat alustan ja lattianpyyhkimen nousun/laskun vaihdemoottoreja Ylikuormituksen sattuessa sulakkeet katkaisevat sähkönsyötön. Ongelman löytymisen ja korjauksen jälkeen, vaihdemoottorien toiminnan palauttamiseksi riittää laitteen sammuttaminen ja käynnistäminen Jos ongelma jatkuu, ota yhteyttä FIMAP-asiakaspalveluun.



LAITE EI KÄYNNISTY

1. Tarkista, että liitin (1) on kytketty akkuihin
2. Tarkista, että avaimella toimiva katkaisin on asennossa ON/I
3. Tarkista, että akuissa on latausta (2)





TOIMINNAN OHJAUS

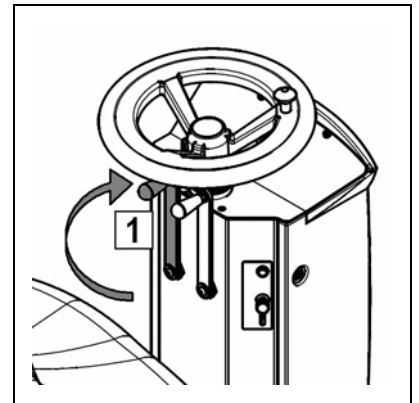
SÄHKÖSULAKKEET JA LÄMPÖSUOJUKSET

Laite on varustettu yleissulakkeen 80 A lisäksi turvasulakkeilla, jotka palautuvat automaattisesti. Ne sijaitsevat sähkölaitteistossa. Nämä katkaisevat harjan moottorin ja imun moottorin virransyötön, kun laite ylittää asetetun kuormituksen. Saadaksesi moottoriin virran takaisin, sammuta laite ja odota sulakkeiden jäähtymistä (noin 40 sekuntia). Jos katkaisin katkaisee virran useamman kerran peräkkäin, ota yhteyttä **FIMAP** huoltokeskukseen.

LAITE EI PERUUTA

HUOMIO Lattiapyyhkimen vaurioitumisen estämiseksi, peruutustoiminto otetaan pois käytöstä ja toimii ainoastaan, kun lattiapyyhin on nostettu

1. Tarkista, että peruutuksen aikana lattiapyyhin on nostettu vasemmalla vivulla (1), jota on pyöritetty myötäpäivään.
2. Käyttäjän on istuttava paikoillaan
3. Tarkista ettei lämpösuojaus ole lauennut.





HARJOJEN VALINTA JA KÄYTTÖ

POLYPROPEENIHARJA (PPL)

Käytetään kaikille lattiatyypeille. Kestää hyvin kulumista ja kuumaa vettä (ei yli 60 asteista). PPL ei ole hygroskooppinen ja säilyttää siksi ominaisuutensa myös työskenneltäessä kostealla pinnalla.

NAILONHARJA

Käytetään kaikille lattiatyypeille. Kestää erittäin hyvin kulumista ja kuumaa vettä (jopa yli 60 asteista). Nailon on hygroskooppinen kuitu ja siksi työskenneltäessä märällä pinnalla nailon vähitellen menettää ominaisuutensa.

HANKAAVA HARJA

Tämän harjan harjakset kuormitetaan erittäin aggressiivisilla hankaavilla aineilla. Käytetään erittäin likaisten lattioiden puhdistukseen. Lattian pinnan vahingoittumisen estämiseksi, suosittelemme käyttämään mahdollisimman vähäistä painetta.

HARJASTEN PAKSUUS

Paksummat harjakset ovat jäykemmät ja siksi niitä käytetään sileihin lattioihin tai lattioihin, joissa laattojen välit ovat pienet.

Epätasaisille lattioille tai joissa on kohoumia tai syvät laattojen välit, suosittelemme käyttämään pehmeämpiä harjaksia, jotka menevät helposti syvemmälle. Muistutamme, että kun harjakset ovat kuluneet ja siksi liian lyhyet, ne muuttuvat jäykiksi eivätkä enää puhdistusta syvältä, koska kuten tapahtuu liian isoille harjaksille, myös kuluneet pyrkivät hypähtelemään.

VETOLAITTEEN KIEKKO

Vetolaitteen kiekkoa suositellaan kiiltävien pintojen puhdistukseen.

On olemassa kahdenlaisia vetokiekkoja:

1. Perinteinen vetokiekko on varustettu sarjalla ankkurikärkiä, jotka pitävät kiinni ja vetävät hankaavaa kiekkoa työskentelyn aikana.
2. Ankkurikärkien lisäksi CENTER LOCK-tyyppinen vetokiekko on varustettu muovisella keskuskukitusjärjestelmällä, jonka avulla hankaava kiekko keskitetään ja joka pitää sen tiukasti paikallaan. Tämän tyyppinen vetolaite sopii erityisesti useammilla harjoilla varustettuihin laitteisiin, joissa hankaavien kiekkojen keskitys on hankalaa.

TAULUKKO HARJAN VALITSEMISEKSI

Laite	N° Harj.	Koodi	Harjastyyppi	Ø Harjas	Ø Harj.	Pit.	Huomautukset
MR - 60	1	405630	PPL	0.6	610		CENTER LOCK
		405629	PPL	0.9	610		
		405627	NAILON	0.9	610		
		405628	TYNEX (HANKAAVA)		610		
		405519	VETOLAITTEEN KIEKKO		585		



EY-VAATIMUSTEMUKAISUUSVAKUUTUS

Yritys:

FIMAP S.p.A.

Via Invalidi del Lavoro n.1

37050 Santa Maria di Zevio (VR)

ilmoittaa alla yksinomaisen vastuun, että tuote

MÄRKÄLAKAISUKONE malli MR 60B

on yhdenmukainen seuraavien direktiivien kanssa:

- 2004/108/ETY: Säädos sähkömagneettisesta yhteensopivuudesta ja siihen tehdyt muutokset .
- 2006/42/ETY: Konedirektiivi.

Lisäksi laite on yhdenmukainen seuraavien säädösten kanssa:

- EN 60335-1: Sähkökäyttöisten koti- ja vastaavaan käyttöön tarkoitettujen laitteiden turvallisuus. Osa 1: Yleiset vaatimukset.
- EN 60335-2-72: Sähkökäyttöisten kotitaloskäyttöön ja vastaavaan käyttöön tarkoitettujen laitteiden turvallisuus. Osa 2: Erityisvaatimukset kaupalliseen ja teollisuuskäyttöön tarkoitetuille automaattisille lattianhoitokoneille.
- EN 60335-2-29: Sähkökäyttöisten kotitaloskäyttöön ja vastaavaan käyttöön tarkoitettujen laitteiden turvallisuus. Osa 2: Erityisvaatimukset akkulatureille.
- EN 12100-1: Koneturvallisuus. Perusteet ja yleiset suunnitteluperiaatteet – Osa 1 : Peruskäsitteet ja menetelmät.
- EN 12100-2: Koneturvallisuus. Perusteet ja yleiset suunnitteluperiaatteet – Osa 2 : Tekniset periaatteet.
- EN 55014-1: Sähkömagneettinen yhteensopivuus. Vaatimukset kotitalouslaitteille, sähkötyökaluille ja vastaaville laitteille. Osa 1: Päästöt - Tuoteperheen standardi.
- EN 55014-2: Sähkömagneettinen yhteensopivuus. Vaatimukset kotitalouslaitteille, sähkötyökaluille ja vastaaville laitteille. Osa 2: Häiriönsieto - Tuoteperheen standardi.
- EN 55022: Tietotekniikan laitteet – Radiohäiriöt – Raja-arvot ja mittausmenetelmät.
- EN 61000-6-2: Sähkömagneettinen yhteensopivuus (EMC) - Osa 6-2: Yleiset standardit – Häiriönsieto teollisuusympäristöissä.
- EN 61000-6-3: Sähkömagneettinen yhteensopivuus (EMC) - Osa 6-3: Yleiset standardit – Häiriönvälittämät kotitalous-, toimisto- ja kevyen teollisuuden ympäristöissä.
- EN 61000-3-2: Sähkömagneettinen yhteensopivuus (EMC) - Osa 3-2: Raja-arvot – Harmoniset virrat (laitteet, joiden ottovirta on enintään ≤ 16 A/vaihe).
- EN 61000-3-3: Sähkömagneettinen yhteensopivuus (EMC) - Osa 3-3: Raja-arvot – Yleiseen pienjänniteverkkoon aiheutuvat jännitevaihtelut ja välkyntä - Laitteet, joiden nimellivirta on enintään ≤ 16 A.
- EN 50366: Sähkökäyttöiset kotitalous- ja vastaavaan käyttöön tarkoitettavat laitteet - Sähkömagneettiset kentät - Arviointi- ja mittausmenetelmät.

Santa Maria di Zevio, 15.06.2010

FIMAP S.p.A.
Laillinen edustaja
Giancarlo Ruffo

FIMAP spa

Via Invalidi del Lavoro, 1 - 37050 S.Maria di Zevio (Verona) Italy

Puh. +39 045 6060411 - Faksi +39 045 6060417 - Sähköposti: fimap@fimap.com - www.fimap.com